



Corps-Beaux
magazine

Pierre Leblanc, président d'honneur
Michel Robidas, porte-parole

4 au 14 octobre 2013, Place des Citoyens, parc Claude-Henri Grignon, Sainte-Adèle

6^e ÉDITION

TRIPTYQUE & PARAVENT

L'ART AU MOYEN-ÂGE



Corps-Beaux
magazine

EXPO TRIPTYQUE ET PARAVENT

Corbo, œuvre de
Pierrette Lachaine



6^e Édition

SOUS LE THÈME
DE L'ART AU MOYEN-ÂGE

Une voix qui nous invite à porter la parole

TRIPTYQUE ÉPHÉMÈRE

Parc Georges-Filion Saint-Sauveur 9-10-11 août
Hugo Landreville, Artiste peintre, muraliste réalise une œuvre en direct
au profit d'un organisme

LES JOURNÉES DE LA CULTURE

27-28-29 septembre
Des œuvres récentes exposées à l'hôtel Château Sainte-Adèle
dans le cadre des Journées de la Culture

EXPO TRIPTYQUE ET PARAVENT 2013

Place des Citoyens, Sainte-Adèle du 4 au 14 octobre
Événement sous la présidence d'honneur du sculpteur Pierre Leblanc
et du porte-parole, le scénographe Michel Robidas

CORPS-BEAUX Magazine

Christelle Renoux, chargée de projets éducatifs et culturels au Musée d'art
contemporain des Laurentides souligne l'œuvre du sculpteur Pierre Leblanc

QUÉBECOR-MEDIA

Principale partenaire de l'événement Triptyque et Paravent

CORPS-BEAUX Événements Culturels

Corps-beaux@hotmail.com

Direction de la publication François Charbonneau • www.corps-beaux.com

Conception graphique Luc Germain • www.lucgermain.ca

Site internet Sti informatique • www.stiinformatique.ca

Une nouvelle aventure débute et c'est à travers cette exposition que démarrera l'aventure d'un « Joint venture » avec les gens désireux de s'impliquer dans mon projet. Le but, garder en place à la Cathédrale de Saint Jérôme un « Retable » que j'ai réalisé en avril 2011. J'ai réalisé cette œuvre dans le cadre de mon exposition au Musée d'art contemporain des Laurentides.

Donc dans la mouvance du thème de l'exposition mise sur pied par François Charbonneau et commissionné par Christelle Renoux, l'aventure de mon retable mis en place à la Cathédrale, vient s'inscrire directement dans la thématique de la présente exposition : « Triptyque et Paravent ». Pour l'occasion, je vais concevoir une œuvre inédite en trois volets allant dans le même sens que celle de la cathédrale. L'œuvre sera à vendre au même titre qu'une vingtaine d'autres de tous formats ajustées à toutes les bourses afin de rassembler la somme nécessaire pour conserver l'œuvre en place pour les générations futures.

Pierre Leblanc, président d'honneur
(voir page 10 et 11)

Toute ma carrière j'ai œuvré en tant que scénographe, dessinant des costumes et des décors pour la télévision et la scène. Ce travail m'a obligé à me documenter souvent sur différentes périodes de l'humanité. C'est par le biais des œuvres d'art, que j'ai pu observer de quelle façon les gens vivaient aux siècles précédents. Évidemment, les artistes de ces époques vivaient grâce aux mécènes qui leur commandais des œuvres, c'est le pouvoir politique, en occurrence, la royauté et la noblesse ainsi que le pouvoir religieux qui ont le plus contribué au patrimoine culturel mondial.

L'exposition Triptyque et Paravent fait référence à cette réalité historique. L'œuvre de Pierre Leblanc est une relecture contemporaine du Retable d'Issenheim de Matthias Grünewald. La sculpture de Pierre fait corps avec l'ensemble de son œuvre, tout en intégrant les symboles religieux nécessaire à sa compréhension. Pour le muraliste Hugo Landreville son triptyque fait référence à des figures emblématiques du Moyen-âge : le clerc, le noble et le paysan.

Depuis quelque temps, j'ai commencé à peindre, ce qui me rapproche des nombreux artistes qui prendront part à cette exposition. Mes toiles intégrant le corps de l'homme et la croix, se trouve directement lié à l'événement.

Nous sommes à une époque où la laïcité est un débat important et sain pour notre société. Toute évolution est nécessaire, mais nous devons conserver cette mémoire collective, base essentielle de notre patrimoine.

Je vous souhaite de vivre cette rencontre avec les artistes avec tout le bonheur que j'ai à y participer!

Michel Robidas, porte-parole
(voir page 3)

CORPS-BEAUX est une association à buts artistique et culturel. Vouloir devenir membre, c'est avoir envie d'aider l'atelier dans ses efforts de diffusion de l'art contemporain.

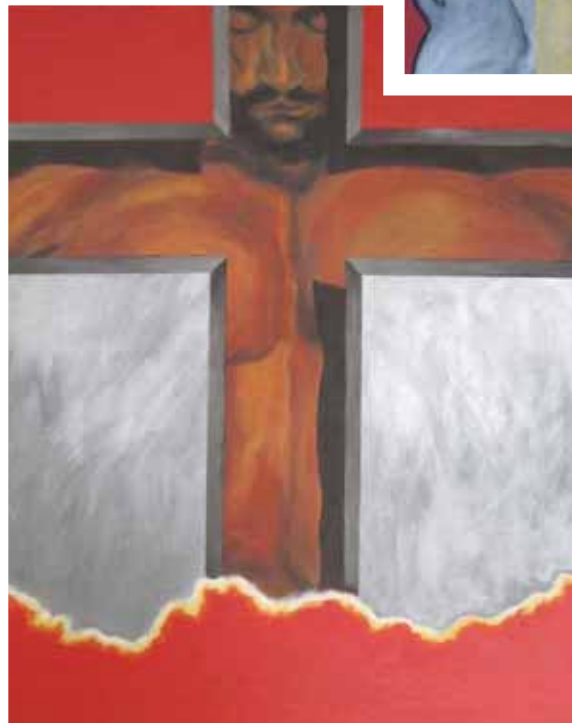


Michel Robidas

Scénographe

michelrobidas@gmail.com

« IL ME FAIT PLAISIR
D'ÊTRE LE PORTE-PAROLE
DE L'EXPOSITION
TRIPTYQUE ET PARAVENT »





Alex De Lavoie

Artiste peintre

450 229-1459
dbbrod@hotmail.com
www.alexdelavoie.com



Andrée Gougeon

Artiste peintre

andreegougeon@sympatico.ca

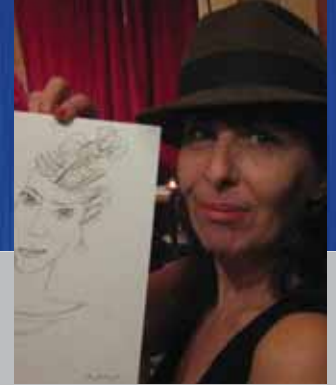




Pierrette Lachaine

Artiste peintre

514 894-2929
plachain@cgocable.ca
www.pierrettelachaine.com



Désirée Suczanie

Artiste et historienne d'art

450 229-9530
desz5@hotmail.com
deesse.ca
desireeszucsany.blogspot.com





Diane Brodeur

Artiste en arts visuels

450 229-1459
dbbrod@hotmail.com



Denis Lanteigne

Artiste peintre

450 477-0324
lanteigne97@hotmail.com





Robert Delaney

Artiste peintre

450 226-6373
rdelaney@hotmail.fr



Martine Gagnon

Sculpteure

martinegagnon.com



Pierrette Lachaine

La famille et Androgyne

OEuvres figuratives nées de l'imaginaire de l'artiste peintre Pierrette Lachaine, réalisées dans le cadre de l'exposition Triptyque Éphémère : Des « représentations oniriques » au profit de l'organisme Espace Laurentides et pour La Chambre de Commerce de la Vallée de Saint-Sauveur.



Hugo Landreville

Clerc, noble et paysan

Figures emblématiques du Moyen-Age créées par Hugo Landreville lors de l'événement Triptyque Éphémère qui a eu lieu dans le parc Georges-Filion de Saint-Sauveur. Une œuvre sera remise à Québecor-Média au profit de la Société canadienne du cancer.



Triptyque Éphémère

Parc Georges-Filion, Saint-Sauveur
a eu lieu les 9, 10 et 11 août 2013

Président d'Honneur : Pierre Leblanc
Porte-Parole : Michel Robidas

Prestation musicale
Soul & The Gang



Le Triptyque Éphémère est une galerie à ciel ouvert. Il offre aux visiteurs une occasion exceptionnelle de rencontrer des artistes issus des arts visuels, et de se procurer une œuvre directement de l'artiste. Les 9, 10 et 11 août, de midi à 20 h, vingt artistes, exposants ou performeurs, occupent le parc Georges-Filion de Saint-Sauveur.

Hugo Landreville, Artiste peintre, Muraliste, Graffeur, en partenariat avec Québecor-Média et l'École Auguste-Norbert-Morin, réalise une œuvre en direct au profit d'un organisme.



Hugo Landreville

Artiste peintre / Muraliste

514 967-3498

deps9@hotmail.com

www.productionblv.jimdo.com





Pierre Leblanc

Sculpteur et président d'honneur
de Triptyque et paravent 2013

514 963-3943

pierreleblanc1949@yahoo.ca

www.pierreleblancsculpteur.com

En 2010 et 2011, le sculpteur Pierre Leblanc exécute le retable Hommage à Matthias Grünewald et Keith Haring. Le thème de ce triptyque concerne saint Jérôme, en référence au saint patron de la cathédrale.

Un triptyque est, à l'origine, une œuvre peinte réalisée sur un support de bois et composée de trois panneaux, dont les deux volets extérieurs peuvent se replier sur celui du centre. Traditionnellement, les triptyques avaient une fonction utilitaire. En effet, placés au-dessus des autels, les retables recevaient des objets liturgiques car l'autel était le symbole du Christ et il était interdit d'y déposer quoique ce soit. Toutefois, au Moyen-Âge, ils prennent une dimension exclusivement décorative et narrative, tout en conservant leur iconographie religieuse (Christ, Vierge, saints, etc.). Le chiffre « 3 » (trois panneaux) est une référence notoire chrétienne à la sainte Trinité (Père, Fils, Saint-Esprit). Le triptyque trouve un de ses aboutissements les plus populaires avec *Le Jardin des délices* (1503-1504), peinture la plus célèbre de Jérôme Bosch, ou également à travers le *Retable d'Issenheim* (1512-1516), consacré à saint Antoine, du peintre Matthias Grünewald et du sculpteur Nicolas Hagueneau.

Tout en conservant le format original du triptyque, Pierre Leblanc rompt avec la tradition médiévale du support de bois pour s'inscrire dans son temps ainsi que dans la continuité de ses œuvres en travaillant ses médiums favoris, l'aluminium et l'acier brut.

Retable d'Issenheim
de Matthias Grünewald.



La composition de l'œuvre fait référence à deux sources de l'histoire de l'art, en dehors du travail antérieur de l'artiste. En effet, l'idée de ce projet monumental lui est apparue à la suite d'un voyage en France où il a visité, dans l'intervalle d'une semaine, le retable de Grünewald, au Musée d'Unterlinden à Colmar en Alsace, et celui plus contemporain (1990) de Keith Haring, à l'église Saint-Eustache de Paris.



Approche contemporaine, réappropriation

Du retable alsacien, l'artiste a « emprunté » trois éléments phares : le Christ en croix, l'agneau et saint Antoine, transformé ici en saint Jérôme. De plus, associés au saint, Pierre Leblanc a ajouté les attributs habituels de celui-ci, soit le crâne, symbole de la nature passagère et vaine de la vie humaine (une vanité), et la tête de lion, puisée des armoiries de la ville de Saint-Jérôme. Ce saint est effectivement réputé pour avoir retiré une épine de la patte d'un lion. Ensuite, deux citations de lui viennent agrémenter le triptyque. Étant considéré comme le traducteur de la Bible, de l'hébreu et du grec au latin, elles sont reproduites à la base des panneaux latéraux.

Une relecture contemporaine du triptyque

Texte de
Christelle Renoux

Responsable des publics et de la médiation culturelle
Musée d'art contemporain des Laurentides
www.museelaurentides.ca

L'artiste ne s'inspire pas seulement des éléments, il prélève des formes, des objets ou des citations sans les modifier et les transpose directement dans son œuvre. Ce processus suit sa manière habituelle de travailler.

L'artiste lance un appel aux mécènes qui pourraient l'aider à faire en sorte que l'œuvre puisse demeurer en permanence dans la cathédrale de Saint-Jérôme, le tout bien-sûr grâce à une donation au MAC des Laurentides. L'appel est lancé.



Retable de Keith Haring.

Du retable Jésus, l'enfant rayonnant de Keith Haring, Pierre Leblanc a repris principalement la forme en ogive qui s'intégrait parfaitement avec l'alcôve choisie des fonts baptismaux.

Ajoutés à ces collages et juxtapositions, deux fragments des travaux antérieurs de l'artiste, identifiables dans les motifs végétaux du retable, structurent cette œuvre monumentale. Il réalise ses œuvres en s'inspirant de son quotidien, de ce qui l'entoure ainsi que de son vécu.

Par le biais de ce retable contemporain, Pierre Leblanc avoue nourrir l'espoir de passer à la postérité : « par cette œuvre, je souhaite laisser ma trace dans un lieu religieux fonctionnel et m'inscrire dans l'histoire de l'art à la suite de grands noms tels Picasso, Titus Carmel, etc. ». Cette œuvre est également une sorte de dédicace morale. Elle pose une réflexion sur notre patrimoine québécois...

Pierre Leblanc, *Hommage à Matthias Grünewald et Keith Haring*, 2010-2011, aluminium découpé à l'eau, poli et brossé et acier bleui, 335 x 426 x 91 cm.
Photo : Lucien Lisabelle





Marie-Josée Ouellet

Artiste peintre

450 745-3096
mjopaintings@hotmail.com
www.mariejoseeouellet.com

Christiane Lacasse

Artiste peintre

www.christianelacasse.com



"Café Lautrec"

The world according to Garp!
The world of Lautrec according to Marie-Josée!
Le monde de Lautrec selon Marie-Josée!





Sonia Legault

Artiste peintre

450 530-1234

legaults.artiste.peintre@gmail.com



Shirley Sylvain

Artiste peintre

450 229-9530

shirlsyl@hotmail.com



Tone (Anthony Livet)

Artiste peintre

514 384-8629
www.t-pakap.net



Diane Fontaine

Artiste peintre

819 743-1265
diane@fontaine-art.com
www.fontaine-art.com





Luc Bovet

Photographe

514 834-6241
luc.bovet@gmail.com
<http://fineartamerica.com/art/all/luc+bovet/all>



Chantal Rochon

Artiste peintre

514 589-0148
chantalrochon@me.com





Maurice Ferron

Artiste peintre

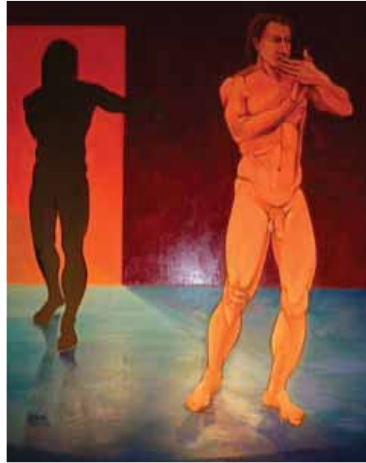
514 913-7220
mauriceferron38@gmail.com
maurice.ferron.96@facebook.com



Luc Rivest

Artiste peintre

819 669-9701
rivestluc@sympatico.ca
www.lucrivest.com



Triptyque et Paravent

Place des citoyens, Sainte-Adèle
du 4 au 14 octobre 2013

Président d'Honneur : Pierre Leblanc
Porte-Parole : Michel Robidas

L'exposition Triptyque et Paravent a été créée pour favoriser l'ouverture aux nouvelles formes créatives et l'approche originale du travail collectif d'artistes. Dans un élan de créativité, le collectif explore les possibilités d'un langage plastique multidisciplinaire qui s'inscrit dans un projet artistique, dont le fil conducteur est le champ de l'Humain.

Aux yeux d'un artiste le fond et la forme sont indissolubles. — Jean Dutourd

LE PEINTRE NAÏF se double d'un coloriste de bande dessinée et d'un metteur en scène.

Avec pour point de départ la façade d'un building photographié lors d'un voyage à l'étranger, Marie-Josée Ouellet, invente une mise en scène, un scénario incluant des personnages imaginaires tirés de la vie réelle et du cinéma ou d'auteurs favoris. Un article élogieux publié aux États-Unis lui valut une interview avec le réalisateur Paul Larson de PBS New York, pour l'émission Art Express. Vous pouvez visionner cette émission sur le site web de l'artiste. Chacun de ses tableaux raconte une petite histoire imaginaire. À l'image de la vraie vie, ses cafés sont lieu de passage, lieu d'attente, lieu du possible, de l'improbable, de la rencontre. Des théâtres qu'elle anime de personnages ou on a la surprise de reconnaître, sous les traits d'un client ou du garçon, Robert Charlebois, Woody Allen ou la Miss Marple d'Agatha Christie, Alfred Hitchcock, Sydney Pollack, Toulouse-Lautrec, tel réalisateur japonais ou Marilyn Monroe.

Le style de Marie-Josée Ouellet varie selon le sujet : quasi graphique pour traduire le dépouillement immaculé d'une taverne surplombant la mer Égée, néo-impressionniste quand il s'agit d'illustrer l'atmosphère enfumée d'un café littéraire, s'inspirant de la tradition du chiaroscuro baroque ou carrément expressionniste, à la Toulouse-Lautrec.

Le clair-obscur (italien « Chiaroscuro ») est une pratique artistique permettant de produire sur le plan de l'image des effets de relief par la reproduction des effets de l'ombre et de la lumière sur les volumes perceptibles dans l'espace réel. Elle consiste, en général, à réaliser des gradations de couleur sombre sur un support plus ou moins clair mais parfois, à l'inverse, par des couleurs claires sur un support sombre.

LE MAROUFLAGE est une technique qui consiste à coller une œuvre d'art sur un support.

Si Andrée Gougeon parle de l'art du marouflage avec passion, c'est qu'elle doit beaucoup à cette technique qui lui permet de travailler en toute liberté sa matière de prédilection, le papier.

Le papier ayant été inventé en Chine, les techniques de marouflages y sont apparues assez tôt pour présenter et préserver les œuvres. Le marouflage consistait alors principalement à encoller le papier d'une œuvre de calligraphie ou de peinture sur un papier de type différent, afin de lui apporter un encadrement et d'en faire un rouleau, permettant notamment de l'accrocher au mur. Une opération qui peut s'avérer périlleuse dans le cas d'encollage de grands formats et de reliefs particulièrement prononcés.

En peinture et calligraphie chinoise, le marouflage permet de monter l'œuvre sur un rouleau de soie : c'est le fameux Kakemono. Mais le marouflage est aussi très important pour fixer les pigments. On colle ainsi la feuille de papier de riz peinte sur une autre feuille de papier. On suppose que le marouflage existe depuis 3 000 ans. Si la technique a beaucoup évolué, sa pratique est toujours considérée au Japon comme une discipline artistique d'une grande sophistication.

LE SYMBOLISME PRIMITIF ET CONTEMPORAIN comme pulsion de vie.

Le processus créatif de Chantal Rochon débute par une émotion. Elle exprime un symbolisme intuitif influencé par plusieurs mouvements dont le surréalisme. Cette école a pour particularité de faire appel avant tout au rêve, à l'imaginaire, à la folie et à l'inconscient de chacun et, le pointillisme ou (néo-impressionnisme) courant artistique issu du mouvement impressionniste.

Le pointillisme est une technique de peinture qui consiste à juxtaposer par petites touches ou points les couleurs primaires et complémentaires. Ce mélange permet néanmoins de percevoir les couleurs secondaires par un effet d'optique. Plus on s'éloigne, plus l'effet d'optique est pertinent, d'autres couleurs se forment.

Lorsque le tableau est regardé à une certaine distance, les points de couleur ne peuvent être distingués les uns des autres et se fondent optiquement les uns aux autres. L'aspect visuel obtenu est différent de celui obtenu en mélangeant des couleurs sur une palette et en les appliquant ensuite sur la toile.

Le divisionnisme est une variante plus technique du pointillisme, qui se définit spécifiquement par l'utilisation de points de peinture et ne se concentrant pas forcément sur la séparation des couleurs. La différence entre les deux techniques est que les coups de pinceau des divisionnistes sont plus longs et plus fluctuants que ceux des pointillistes. De près, on ne voit que des points de couleur. Mais en s'éloignant... magie! Une image apparaît. C'est le principe d'un mouvement pictural qui s'amuse à jouer avec notre perception.



Hady Tesba

Artiste peintre

450 744-1675

hady-tezba@hotmail.com

www.guerisondelame.com



Jacques Blackburn

Artiste peintre

514 497-3135

artist17@hotmail.com



Marc-Antoine Monette

Artiste peintre

450 224-5527

ma@marcantoinemonette.com

www.marcantoinemonette.com



ARTISTE PEINTRE

TONE

514 384.8629



WWW.T-PAKAP.NET





Hôtel-Spa Château Sainte-Adèle
 3080, boul. Sainte-Adèle
 Sainte-Adèle (Québec) J8B 2N5

450 229-9192
 sans frais 855 881-4888
 chateausainteadele.com



FORFAIT

Escapade en Famille
 Une nuitée en chambre supérieure
 petit déjeuner complet
 Accès au spa et piscine

À partir de 149 \$
 pour 2 adultes et
 2 enfants (12 ans et moins)

taxes en sus
 supplément applicable le samedi



27-28-29 septembre



FAMILLE JASMIN
 Marché au Chalet
 Sainte-Adèle

Solutions & Services Conseils
STI Informatique

Un service personnalisé où vos objectifs sont notre priorité.

514 402-3207
 www.sti-informatique.ca



Desjardins
 Caisse de la Vallée
 des Pays-d'en-Haut



Le Journal des
Pays-d'en-Haut
 La Vallée



Ville de
 Saint-Sauveur

